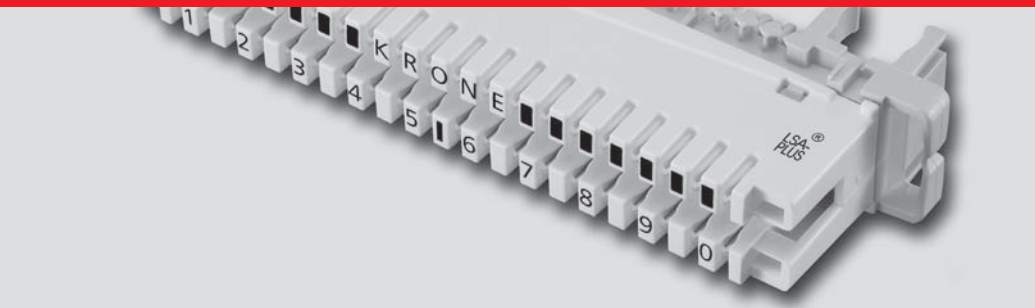


KRONE

Module Catalogue LSA-PLUS



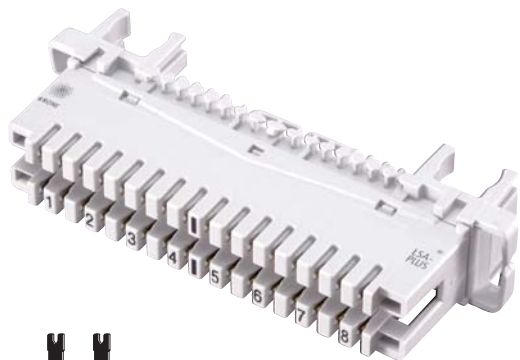
目次

- 1 LSA-PLUS 端子板……………2~4
- 2 LSA-PLUS 端子取付フレーム……………5~10
- 3 LSA-PLUS 工具/アクセサリ……………11~13
- 4 LSA-PLUS SPD……………14
- 5 LSA-PLUS SPD用アクセサリ……………15
- 6 LSA-PLUS MDF……………16~17
- 7 LSA-PLUS 付録……………18~30

LSA-PLUSクイッククリップ方式端子板 8回線音声用モジュール

公共建築設備工事標準図（電気設備工事編）
I形モジュール型端子板適合品

PF BMF 両フレーム兼用



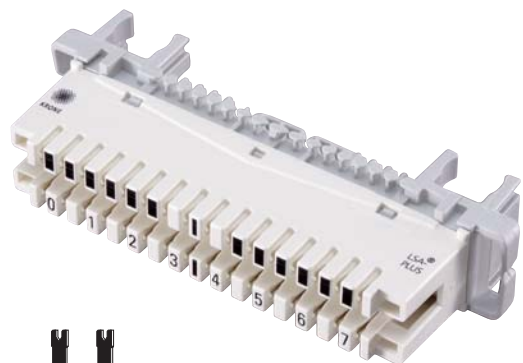
【接続タイプ】

注文品名	6036 1 004-00	
品目コード	12003280	
名称	8対接続標準PFモジュール	
表示番号	1-8 黒文字	
モジュール色	グレー	
外觀寸法(mm)	H22.5×W104.0×D40.8	
適合被覆外形(mm)	φ0.7~1.6	
適合導体径(mm)	1本接続	φ0.4~0.8(単線)、φ0.12×7本~0.32×7本(より線)
	2本接続	φ0.4~0.65(単線)
マルチ接続	ケーブル側、ジャンパ側とも2本まで可 ただし単線のみ、同一導体径で線の種類も同一に限る	



【切分タイプ】

注文品名	6036 1 005-00	
品目コード	12003279	
名称	8対切分標準PFモジュール	
表示番号	1-8 黒文字	
モジュール色	アイボリー	
外觀寸法(mm)	H22.5×W104.0×D40.8	
適合被覆外形(mm)	φ0.7~1.6	
適合導体径(mm)	1本接続	φ0.4~0.8(単線)、φ0.12×7本~0.32×7本(より線)
	2本接続	φ0.4~0.65(単線)
マルチ接続	ケーブル側、ジャンパ側とも2本まで可 ただし単線のみ、同一導体径で線の種類も同一に限る	



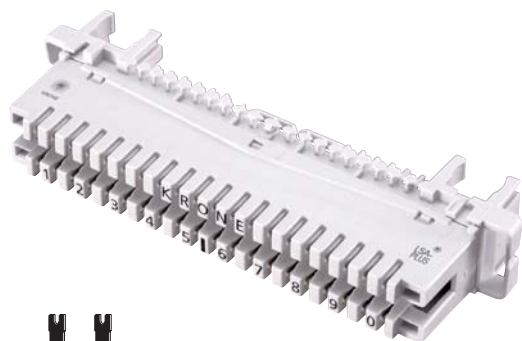
【切分タイプ】

注文品名	6036 1 005-06	
品目コード	12003285	
名称	8対切分標準PFモジュール	
表示番号	0-7 黒文字	
モジュール色	アイボリー	
外觀寸法(mm)	H22.5×W104.0×D40.8	
適合被覆外形(mm)	φ0.7~1.6	
適合導体径(mm)	1本接続	φ0.4~0.8(単線)、φ0.12×7本~0.32×7本(より線)
	2本接続	φ0.4~0.65(単線)
マルチ接続	ケーブル側、ジャンパ側とも2本まで可 ただし単線のみ、同一導体径で線の種類も同一に限る	

LSA-PLUSクイッククリップ方式端子板 10回線音声用モジュール

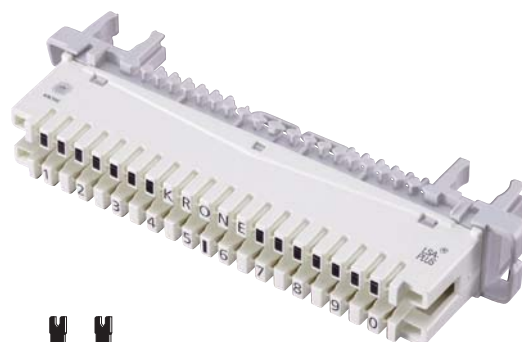
公共建築設備工事標準図（電気設備工事編）
I形モジュール型端子板適合品

PF BMF 両フレーム兼用



【接続タイプ】

注文品名	6468 2 044-10	
品目コード	12003083	
名称	10対接続標準PFモジュール	
表示番号	1-0 黒文字	
モジュール色	グレー	
外観寸法(mm)	H22.5×W124.0×D40.8	
適合被覆外形(mm)	φ0.7~1.6	
適合導体径(mm)	1本接続	φ0.4~0.8(単線)、φ0.12×7本~0.32×7本(より線)
	2本接続	φ0.4~0.65(単線)
マルチ接続	ケーブル側、ジャンパ側とも2本まで可 ただし単線のみ、同一導体径で線の種類も同一に限る	



【切分タイプ】

注文品名	6089 1 121-60	
品目コード	12003082	
名称	10対切分標準PFモジュール	
表示番号	1-0 黒文字	
モジュール色	アイボリー	
外観寸法(mm)	H22.5×W124.0×D40.8	
適合被覆外形(mm)	φ0.7~1.6	
適合導体径(mm)	1本接続	φ0.4~0.8(単線)、φ0.12×7本~0.32×7本(より線)
	2本接続	φ0.4~0.65(単線)
マルチ接続	ケーブル側、ジャンパ側とも2本まで可 ただし単線のみ、同一導体径で線の種類も同一に限る	



【切分タイプ】

注文品名	6468 2 043-11	
品目コード	12004116	
名称	10対切分標準PFモジュール	
表示番号	0-9 黒文字	
モジュール色	アイボリー	
外観寸法(mm)	H22.5×W124.0×D40.8	
適合被覆外形(mm)	φ0.7~1.6	
適合導体径(mm)	1本接続	φ0.4~0.8(単線)、φ0.12×7本~0.32×7本(より線)
	2本接続	φ0.4~0.65(単線)
マルチ接続	ケーブル側、ジャンパ側とも2本まで可 ただし単線のみ、同一導体径で線の種類も同一に限る	

公共建築設備工事標準図（電気設備工事編）
I形モジュール型端子板適合品

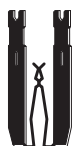
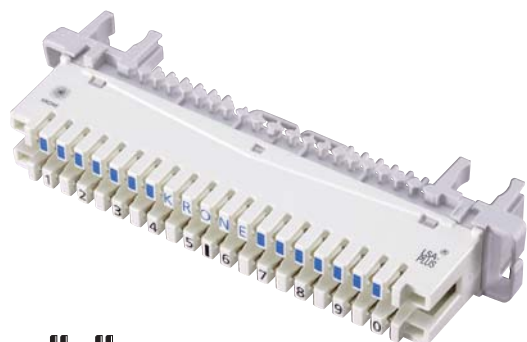
PF **BMF** 両フレーム兼用

LSA-PLUSクイッククリップ方式端子板 特殊10回線音声用モジュール



【切分タイプ】

注文品名	6468 2 049-10
品目コード	12003084
名称	10対切分0.9用PFモジュール
表示番号	1-0 青文字
モジュール色	アイボリー
外觀寸法(mm)	H22.5×W124.0×D40.8
適合被覆外形(mm)	φ1.65~1.9
適合導体径(mm)	φ0.65~0.9(単線)、φ0.2×7本~0.32×7本(より線)
マルチ接続	不可



【切分タイプ】

注文品名	6468 2 050-10
品目コード	12003085
名称	10対PF切分心線変換モジュール
表示番号	1-0 ケーブル側:青文字 ジャンパ側:黒文字
モジュール色	アイボリー
外觀寸法(mm)	H22.5×W124.0×D40.8
適合被覆外形(mm)	ケーブル側:φ1.65~1.9 ジャンパ側:φ0.7~1.5
適合導体径(mm)	ケーブル側:φ0.65~0.9 ジャンパ側:φ0.4~0.8
マルチ接続	ケーブル側:不可 ジャンパ側:2本まで可 ただし単線のみφ0.5~0.65mmの同一導体径で線の種類も同一に限る

クローネ独自のマウントシステム プロファイルフレーム方式

PFロッド棒5段~35段セット



注文品名	品目コード	名称	端子板実装可能数
6460 1 046-05	11012940	PFロッド棒5段セット	6個
6460 1 046-10	11012941	PFロッド棒10段セット	14個
6460 1 046-20	11012942	PFロッド棒20段セット	22個
6460 1 046-30	11012943	PFロッド棒30段セット	30個
6460 1 046-35	11012944	PFロッド棒35段セット	38個

※端子板は別売です。

セット内容	数量	
エンドピース	2	
PFロッド棒	2	
PFロッド棒キャップ	4	
木ねじなべ4.1×13	4	
Wセムスなべ4×7	8	
Wセムスなべ4×15	4	
M4ナット	4	

PFロッド棒45段~75段セット

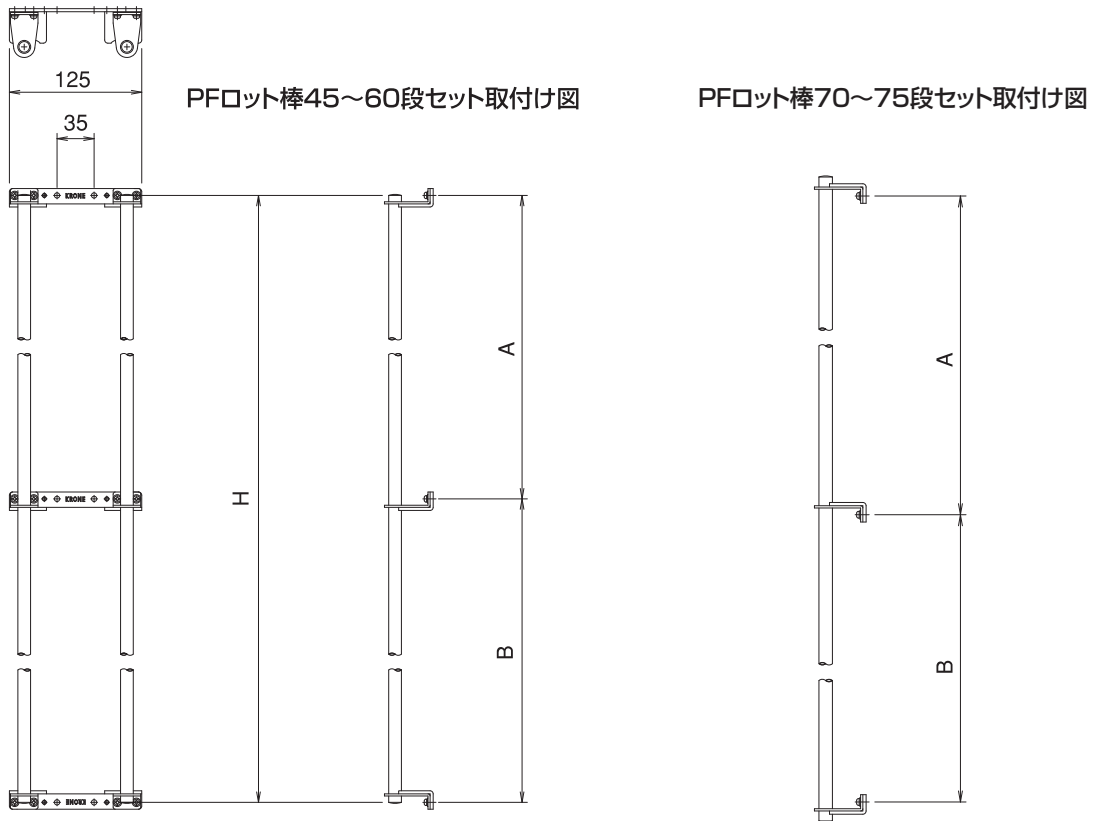


注文品名	品目コード	名称	端子板実装可能数
6460 1 046-45	11012945	PFロッド棒45段セット	45個
6460 1 046-50	11012946	PFロッド棒50段セット	52個
6460 1 046-60	11012947	PFロッド棒60段セット	62個
6460 1 046-70	11012948	PFロッド棒70段セット	72個
6460 1 046-75	11022462	PFロッド棒75段セット	77個

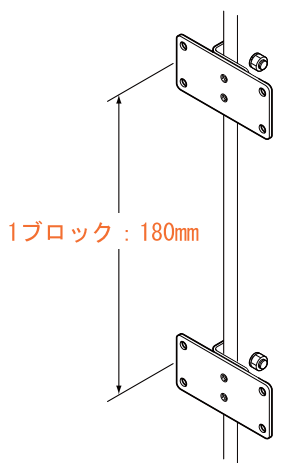
※端子板は別売です。

セット内容	数量	
エンドピース	3	
PFロッド棒	2	
PFロッド棒キャップ	4	
木ねじなべ4.1×13	6	
Wセムスなべ4×7	12	
Wセムスなべ4×15	6	
M4ナット	6	

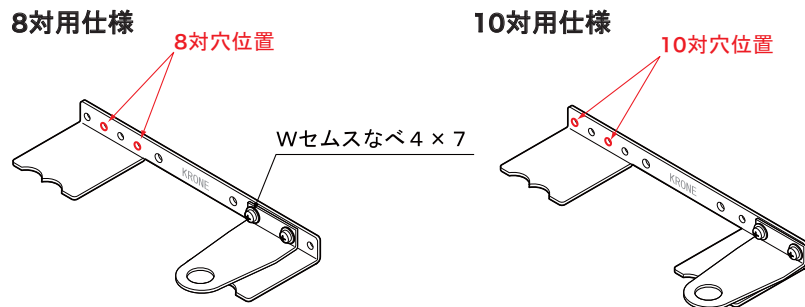
クローネ独自のマウントシステム プロフィールフレーム方式



P2号MDFバーチカルイメージ図



エンドピース



注文品名	名 称	P2MDF占有ブロック	端子板実装可能数	H(レール長)	A	B
6460 1 046-05	PFロッド棒5段セット	1ブロック	1~6個	190	167	
6460 1 046-10	PFロッド棒10段セット	2ブロック	~14個	370	347	
6460 1 046-20	PFロッド棒20段セット	3ブロック	~22個	550	527	
6460 1 046-30	PFロッド棒30段セット	4ブロック	~30個	730	707	
6460 1 046-35	PFロッド棒35段セット	5ブロック	~38個	910	887	
6460 1 046-45	PFロッド棒45段セット	6ブロック	~45個	1090	527	540
6460 1 046-50	PFロッド棒50段セット	7ブロック	~52個	1270	527	720
6460 1 046-60	PFロッド棒60段セット	8ブロック	~62個	1450	707	720
6460 1 046-70	PFロッド棒70段セット	9ブロック	~72個	1690	720	913
6460 1 046-75	PFロッド棒75段セット	9ブロック	~77個	1800	720	913

※P2号MDFに直接取付可能です。参照27ページ [注意] KPR保安器を搭載した際の端子板実装可能数は、表中の実装可能数より少なくなります。

LSA-PLUS 端子取付けフレーム

クローネ独自のマウントシステム バックマウントフレーム方式
8対用マウントフレーム

LSA-PLUS 端子取付けフレーム

材質：SUS304







深さ:22mm			
注文品名	品目コード	名 称	端子板実装可能数
6450 3 203-01	11012874	8対BMF1段H22	1個
6450 3 203-02	11012875	8対BMF2段H22	2個
6450 3 203-03	11012876	8対BMF3段H22	3個
6450 3 203-04	11012877	8対BMF4段H22	4個
6450 3 203-05	11012878	8対BMF5段H22	5個
6450 3 203-06	11012879	8対BMF6段H22	6個
6450 3 203-07	11012880	8対BMF7段H22	7個
6450 3 203-08	11012881	8対BMF8段H22	8個
6450 3 203-09	11012882	8対BMF9段H22	9個
6450 3 203-10	11012883	8対BMF10段H22	10個
6450 3 203-11	11012884	8対BMF11段H22	11個

深さ:30mm			
注文品名	品目コード	名 称	端子板実装可能数
6450 3 204-01	11012885	8対BMF1段H30	1個
6450 3 204-02	11012886	8対BMF2段H30	2個
6450 3 204-03	11012887	8対BMF3段H30	3個
6450 3 204-04	11012888	8対BMF4段H30	4個
6450 3 204-05	11012889	8対BMF5段H30	5個
6450 3 204-06	11012890	8対BMF6段H30	6個
6450 3 204-07	11012891	8対BMF7段H30	7個
6450 3 204-08	11012892	8対BMF8段H30	8個
6450 3 204-09	11012893	8対BMF9段H30	9個
6450 3 204-10	11012894	8対BMF10段H30	10個
6450 3 204-11	11012895	8対BMF11段H30	11個

深さ:50mm			
注文品名	品目コード	名 称	端子板実装可能数
6450 3 205-01	11012896	8対BMF1段H50	1個
6450 3 205-02	11012897	8対BMF2段H50	2個
6450 3 205-03	11012898	8対BMF3段H50	3個
6450 3 205-04	11012899	8対BMF4段H50	4個
6450 3 205-05	11012900	8対BMF5段H50	5個
6450 3 205-06	11012901	8対BMF6段H50	6個
6450 3 205-07	11012902	8対BMF7段H50	7個
6450 3 205-08	11012903	8対BMF8段H50	8個
6450 3 205-09	11012904	8対BMF9段H50	9個
6450 3 205-10	11012905	8対BMF10段H50	10個
6450 3 205-11	11012906	8対BMF11段H50	11個

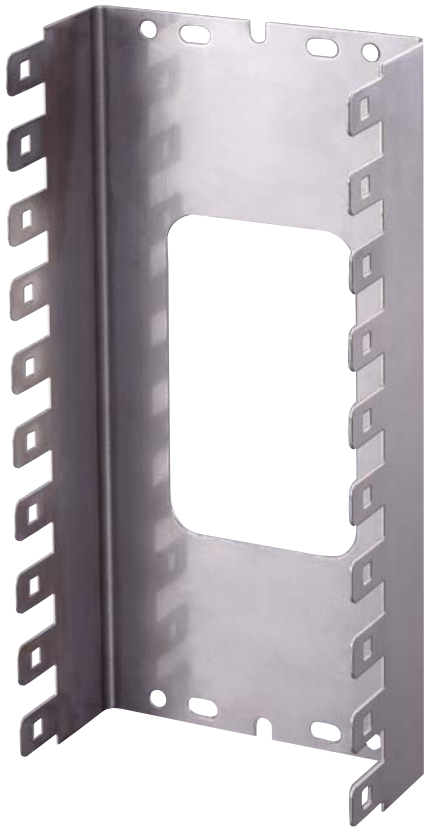
※8段タイプはP2号MDFに直接取付可能です。参照27ページ

添付ねじ	数 量	
木ねじなべ4.1×13	2	
Wセムスなべ4×8	2	
Wセムスなべ4×15	4	
M4ナット	4	

LSA-PLUS 端子取付けフレーム

クローネ独自のマウントシステム バックマウントフレーム方式 10対用マウントフレーム

材質：SUS304

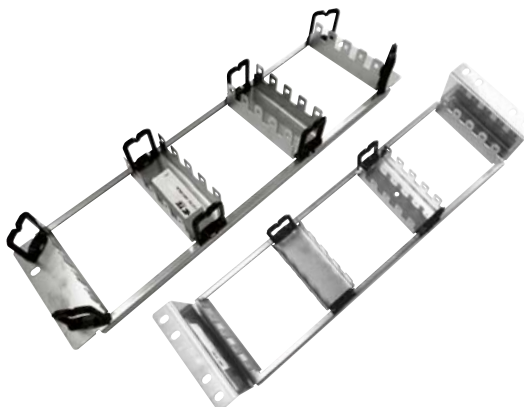


深さ:22mm			
注文品名	品目コード	名 称	端子板実装可能数
6450 3 206-01	11012907	10対BMF1段H22	1個
6450 3 206-02	11012908	10対BMF2段H22	2個
6450 3 206-03	11012909	10対BMF3段H22	3個
6450 3 206-04	11012910	10対BMF4段H22	4個
6450 3 206-05	11012911	10対BMF5段H22	5個
6450 3 206-06	11012912	10対BMF6段H22	6個
6450 3 206-07	11012913	10対BMF7段H22	7個
6450 3 206-08	11012914	10対BMF8段H22	8個
6450 3 206-09	11012915	10対BMF9段H22	9個
6450 3 206-10	11012916	10対BMF10段H22	10個
6450 3 206-11	11012917	10対BMF11段H22	11個

深さ:30mm			
注文品名	品目コード	名 称	端子板実装可能数
6450 3 207-01	11012918	10対BMF1段H30	1個
6450 3 207-02	11012919	10対BMF2段H30	2個
6450 3 207-03	11012920	10対BMF3段H30	3個
6450 3 207-04	11012921	10対BMF4段H30	4個
6450 3 207-05	11012922	10対BMF5段H30	5個
6450 3 207-06	11012923	10対BMF6段H30	6個
6450 3 207-07	11012924	10対BMF7段H30	7個
6450 3 207-08	11012925	10対BMF8段H30	8個
6450 3 207-09	11012926	10対BMF9段H30	9個
6450 3 207-10	11012927	10対BMF10段H30	10個
6450 3 207-11	11012928	10対BMF11段H30	11個

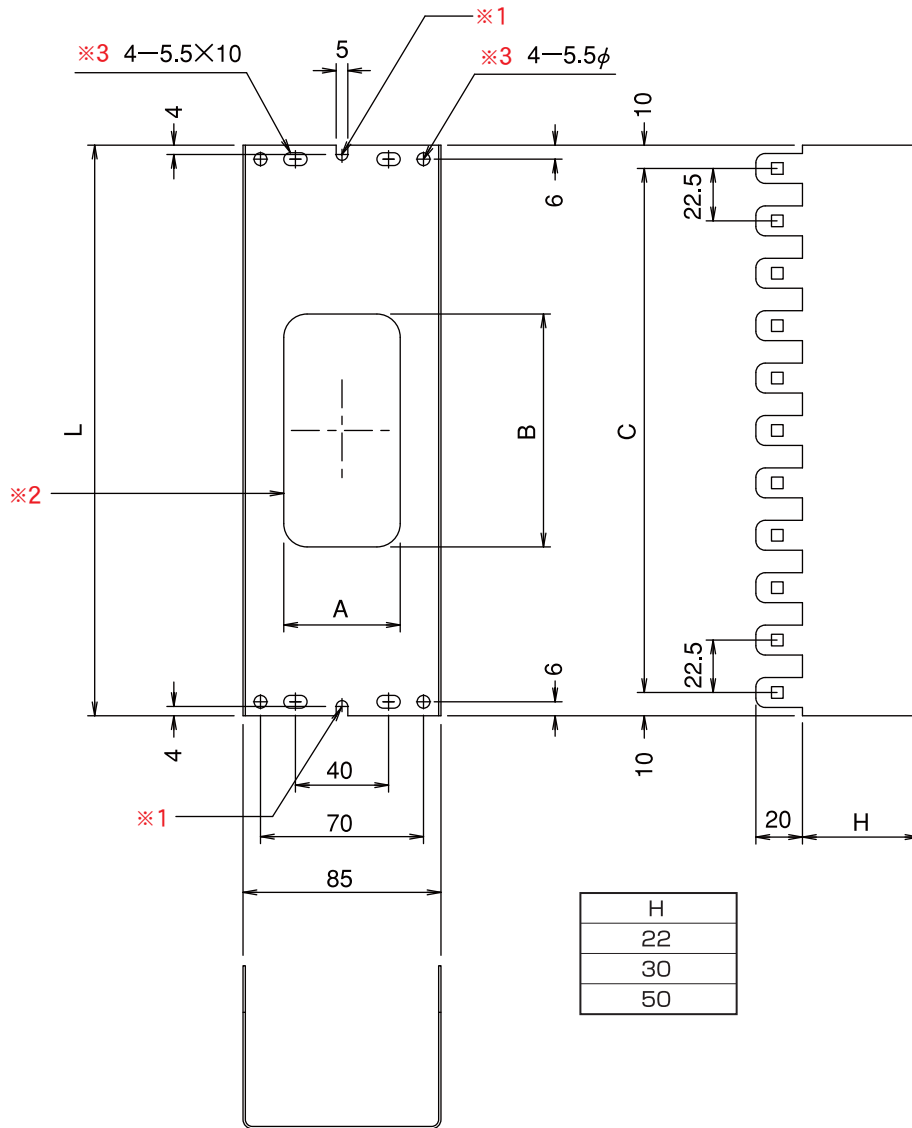
深さ:50mm			
注文品名	品目コード	名 称	端子板実装可能数
6450 3 208-01	11012929	10対BMF1段H50	1個
6450 3 208-02	11012930	10対BMF2段H50	2個
6450 3 208-03	11012931	10対BMF3段H50	3個
6450 3 208-04	11012932	10対BMF4段H50	4個
6450 3 208-05	11012933	10対BMF5段H50	5個
6450 3 208-06	11012934	10対BMF6段H50	6個
6450 3 208-07	11012935	10対BMF7段H50	7個
6450 3 208-08	11012936	10対BMF8段H50	8個
6450 3 208-09	11012937	10対BMF9段H50	9個
6450 3 208-10	11012938	10対BMF10段H50	10個
6450 3 208-11	11012939	10対BMF11段H50	11個

※8段タイプはP2号MDFに直接取付可能です。参照27ページ



19インチラック用マウントフレーム			
注文品名	品目コード	名 称	端子板実装可能数
6450 2 009-00	12004393	9段凹型(EIA)	9個
6450 2 006-00	12002822	15段凹型(EIA)	15個
6450 1 008-00	12002823	15段凸型(EIA)	15個

クローネ独自のマウントシステム バックマウントフレーム方式 8対用マウントフレーム

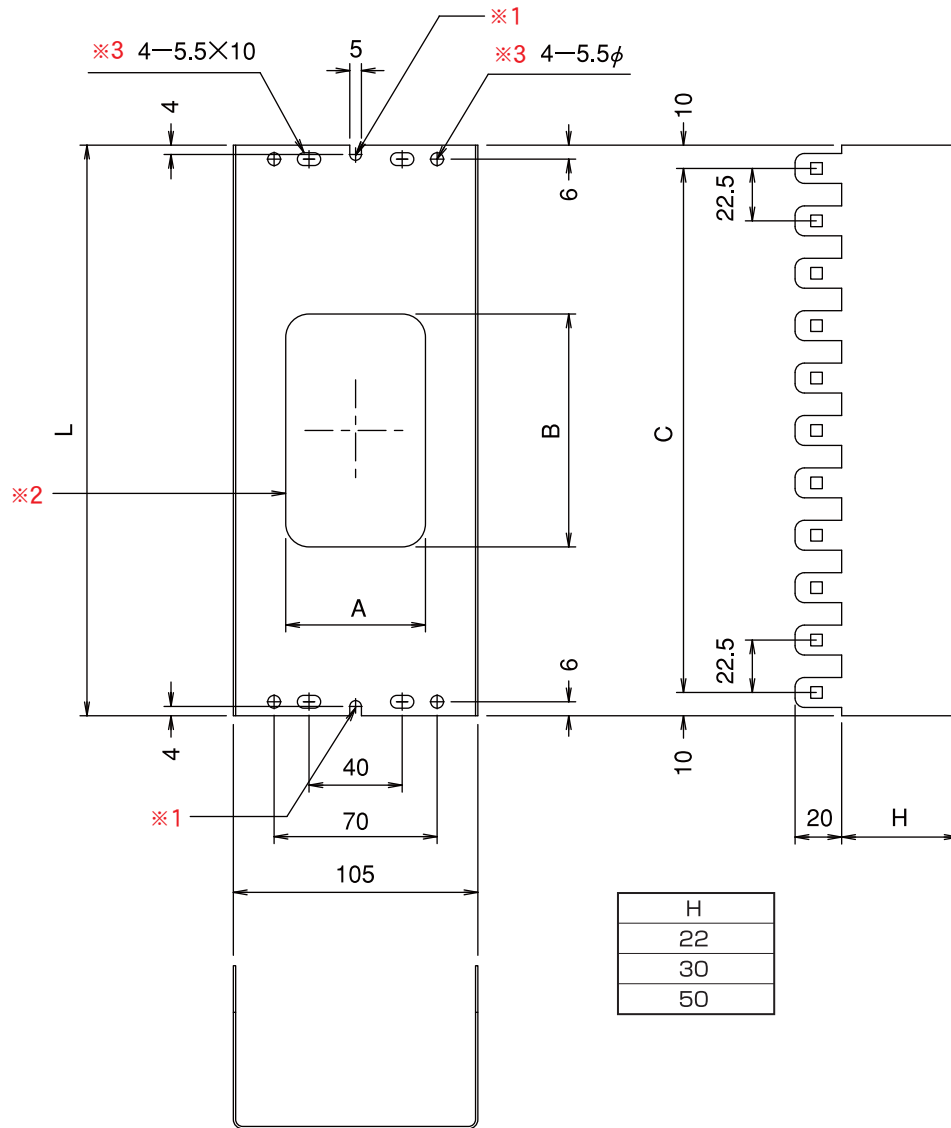


- ※1 1段・2段のマウントフレームには「切りかき」がありません。
- ※2 背面のケーブル導入孔は、1段・2段・3段のマウントフレームにはあいておりません。
- ※3 1段・2段の各取付け穴は、フレーム背面の中央部のみに位置します。

段数	L	A	B	C
1段	20	—	—	—
2段	42.5	—	—	22.5
3段	65	—	—	45
4段	87.5	50	30	67.5
5段	110	50	50	90
6段	132.5	50	60	112.5

段数	L	A	B	C
7段	155	50	70	135
8段	177.5	50	90	157.5
9段	200	50	90	180
10段	222.5	50	100	202.5
11段	245	50	100	225
—	—	—	—	—

クローネ独自のマウントシステム バックマウントフレーム方式 10対用マウントフレーム



- ※1 1段・2段のマウントフレームには「切りかき」があいておりません。
- ※2 背面のケーブル導入孔は、1段・2段・3段のマウントフレームにはあいておりません。
- ※3 1段・2段の各取付け穴は、フレーム背面の中央部のみに位置します。

段数	L	A	B	C
1段	20	—	—	—
2段	42.5	—	—	22.5
3段	65	—	—	45
4段	87.5	60	30	67.5
5段	110	60	50	90
6段	132.5	60	60	112.5

段数	L	A	B	C
7段	155	60	70	135
8段	177.5	60	90	157.5
9段	200	60	90	180
10段	222.5	60	100	202.5
11段	245	60	100	225
—	—	—	—	—



注文品名	6036 2 005-02
品目コード	12003055
名称	8対示名条片蝶番タイプ
外観寸法(mm)	H17.0×W89.0×D8.0
参照ページ	18~19ページ



注文品名	6036 2 018-00
品目コード	12002825
名称	8対示名条片巾狭タイプ
外観寸法(mm)	H16.0×W88.5×D24.0
参照ページ	18~19ページ

※Pフロット棒に使用する場合、アースクリップが別途必要です。

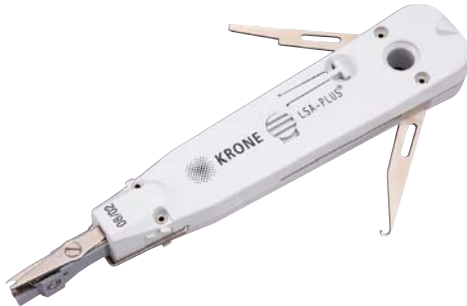


注文品名	6089 2 015-01
品目コード	12001360
名称	10対示名条片蝶番タイプ
外観寸法(mm)	H17.0×W110.0×D8.0
参照ページ	18~19ページ

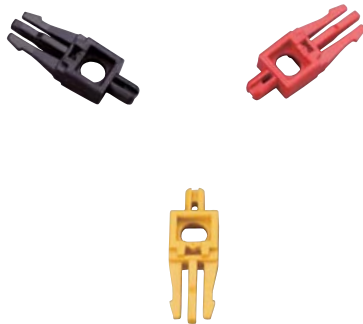


注文品名	6092 2 012-02
品目コード	12001362
名称	10対示名条片巾狭タイプ
外観寸法(mm)	H21.0×W107.5×D24.0
参照ページ	18~19ページ

※Pフロット棒に使用する場合、アースクリップが別途必要です。



注文品名	6417 2 055-01
品目コード	12004422
名称	共用接続工具S
適合芯線径(mm)	0.4~0.9
適合芯線外径(mm)	0.7~1.9
参照ページ	21~24ページ



注文品名	品目コード	名称	色	参照ページ
6089 3 055-00	12001379	切断プラグ1対用	赤	20ページ
6089 3 055-03	12001382	切断プラグ1対用	黄	
6089 3 055-05	12001384	切断プラグ1対用	黒	

※切り分けモジュール専用



注文品名	品目コード	名称	色	参照ページ
6089 3 006-00	12001389	重要回線マーカー	赤	20ページ



注文品名	6089 3 130-01
品目コード	12001366
名称	10対用切断プラグ
色	灰色
参照ページ	20ページ

※切り分けモジュール専用



注文品名	LSA-LMP-1
品目コード	12002216
名称	モニターコード
長さ(m)	1
参照ページ	20ページ

注文品名	LSA-LMP-4
品目コード	12002217
名称	モニターコード
長さ(m)	4
参照ページ	20ページ

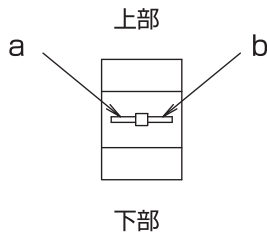


注文品名	LSA-LTP-3
品目コード	12002218
名称	テストコード
長さ(m)	3
参照ページ	20ページ

注文品名	LSA-LTP-5
品目コード	12002219
名称	テストコード
長さ(m)	5
参照ページ	20ページ

配線図

モニターコード配線図

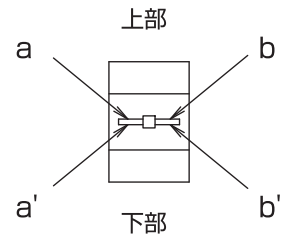


LSA-PLUSコネクタ側

ワニ口クリップ側

- a ————— 赤
- b ————— 黒

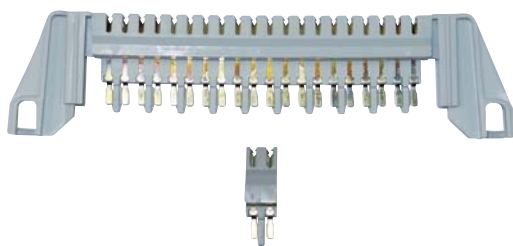
テストコード配線図



LSA-PLUSコネクタ側

ワニ口クリップ側

- a ————— 赤
- b ————— 黒
- a' ————— 青
- b' ————— 白



注文品名	品目コード	名称
6089 2 081-02	12005002	10対スイッチオーバーアダプタ
6089 2 093-00	12002194	1対スイッチオーバーアダプタ
6089 2 099-00	12003336	10対スイッチオーバーアダプタ(片側絶縁タイプ)
6089 2 098-00	12003335	1対スイッチオーバーアダプタ(片側絶縁タイプ)

※主な端子は同一線径で2線までのマルチ掛けに対応していますが、本品を使用することで異線径や3線目の接続が可能となります。

サンコーシャ独自のSPD

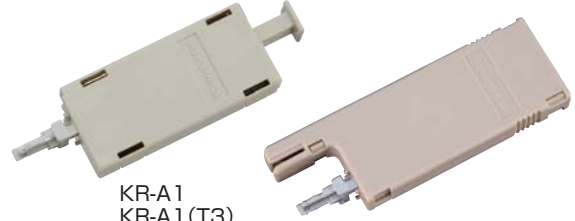
3極通信用8対アレスタマガジン
品目コード 11007408



3極通信用
10対アレスタマガジン
品目コード 11007409



SMB-KRAPS1



KR-A1
KR-A1(T3)
KR-AS
KR-APS1

KPR-EN1-M
KPR-EN3-M

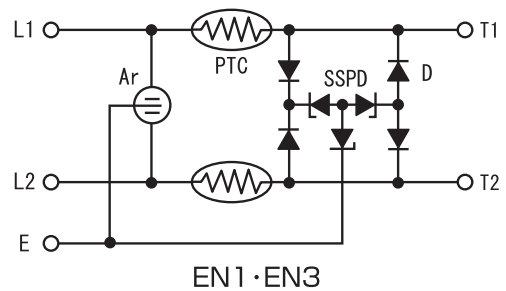
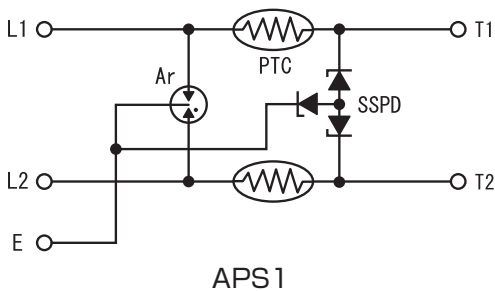
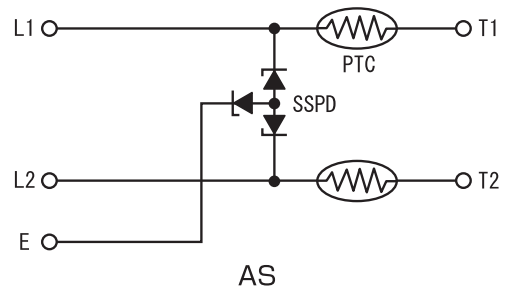
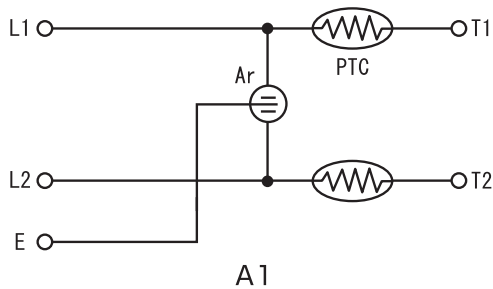
仕様

項目	SMB-KRAPS1 JIS	KR-APS1 JIS	KR-A1(T3) JIS	KR-A1	KR-AS	KPR-EN1-M JIS	KPR-EN3-M JIS
品目コード	11027491	11022825	11023388	11023387	11011421	11016631	11016630
主な用途	ADSL、TEL、ISDN					ADSL、TEL アナログ専用線	ISDN デジタル専用線
最大連続使用電圧Uc	DC180V			DC170V	DC180V	DC170V	DC52V
定格電流	DC100mA			DC120mA		DC100mA	
直列抵抗 / 線	10Ω以下			20Ω以下		10Ω以下	
挿入損失	DC~5MHz 1.0dB以下			DC~1MHz 0.7dB以下			DC~10MHz 1.0dB以下
電圧防護レベルUp	500V以下 (1.2/50μs・10kV)		500V以下 (1kV/μs)	700V以下 (1kV/μs)	300V以下 (100V/μs)	400V以下 (1.2/50μs・10kV)	200V以下 (1.2/50μs・10kV)
インパルス耐久性 ^{※1}	カテゴリC2(8/20μs)	10kA(10回)		5kA(10回)	—	10kA(10回)	
	カテゴリD1(10/350μs)	2.5kA(2回)		—	—	2.5kA(2回)	
劣化表示	有 (正常時: ■ 、劣化時: ■)				—	有 (正常時: ■ 、劣化時: ■)	

※注1) インパルス耐久性のカテゴリC2は2線合計の値、D1は1線の値

※JIS: JIS C 5381-21 適合

回路図





注文品名	5909 3 042-00
品目コード	12003232
名称	KR保安器用8対アースバー
参照ページ	25~26ページ



注文品名	5909 3 041-00
品目コード	12003233
名称	KR保安器用10対アースバー
参照ページ	25~26ページ



注文品名	KPRアース受け金具B
品目コード	12002352
名称	KPR保安器用10対アースバー
参照ページ	26ページ

バックマウントフレーム仕様



注文品名	PF-KPRアース受け金具
品目コード	12003480
名称	KPR保安器用10対アースバー
参照ページ	25ページ

プロファイルフレーム仕様



注文品名	6089 3 202-00
品目コード	12003081
名称	アースクリップ
参照ページ	25ページ

*アースクリップは端子板1個に対し必ず2個必要になります。



注文品名	010 BMF B01
品目コード	12002350
名称	KPR用マウントフレーム1段
寸法(mm)	H35.0×W104.5×D70.0
有効深さ(mm)	D:50
参照ページ	26ページ



注文品名	050 BMF B02
品目コード	12002351
名称	KPR用マウントフレーム5段
寸法(mm)	H179.0×W104.5×D70.0
有効深さ(mm)	D:50
参照ページ	26~27ページ

添付品



(アンカーボルト)

プロファイル方式

連結可能

LSA-PLUS MDF



注文品名	6460 1 060-02
品目コード	11012868
名称	KRONE専用MDF2V
形状	自立・オープンタイプ
外観寸法(mm)	H2000×W440×D310
色	5Y7/1
1V最大実装数	70個
アースバー	有
重量	約35kg
参照ページ	28ページ



注文品名	6460 1 060-03
品目コード	11012869
名称	KRONE専用MDF3V
形状	自立・オープンタイプ
外観寸法(mm)	H2000×W660×D310
色	5Y7/1
1V最大実装数	70個
アースバー	有
重量	約45kg
参照ページ	28ページ



注文品名	6460 1 060-04
品目コード	11012870
名称	KRONE専用MDF4V
形状	自立・オープンタイプ
外観寸法(mm)	H2000×W880×D310
色	5Y7/1
1V最大実装数	70個
アースバー	有
重量	約55kg
参照ページ	28ページ

プロファイル方式

連結可能

添付品



(アンカーボルト)



注文品名	6460 1 059-02
品目コード	11012871
名称	KRONE専用MDF2V
形状	自立・ロッカータイプ
外觀寸法(mm)	H2004×W440×D450
色	5Y7/1
1V最大実装数	70個
アースバー	有
重量	約80kg
参照ページ	29ページ



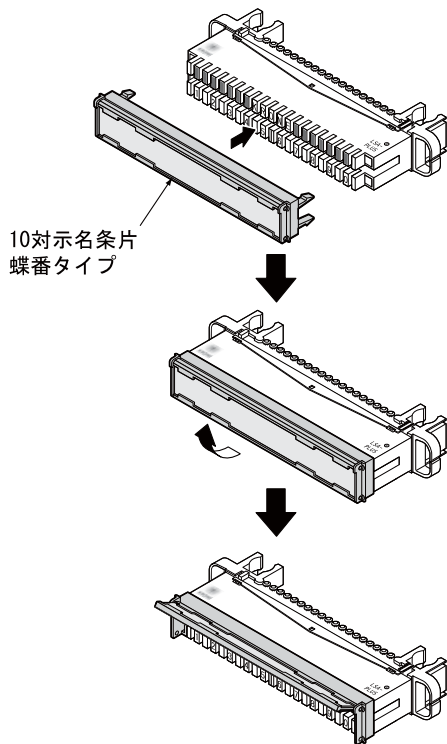
注文品名	6460 1 059-03
品目コード	11012872
名称	KRONE専用MDF3V
形状	自立・ロッカータイプ
外觀寸法(mm)	H2004×W660×D450
色	5Y7/1
1V最大実装数	70個
アースバー	有
重量	約90kg
参照ページ	29ページ



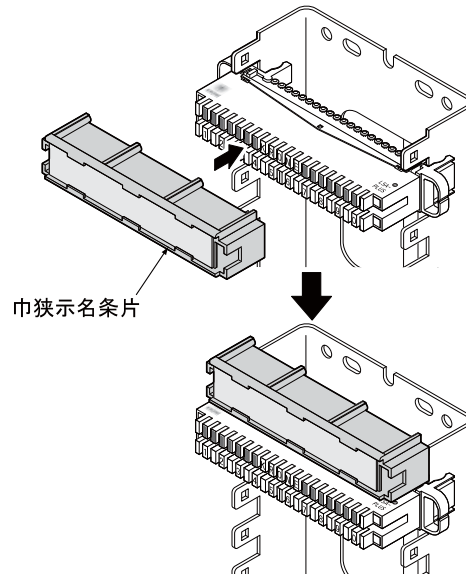
注文品名	6460 1 059-04
品目コード	11012873
名称	KRONE専用MDF4V
形状	自立・ロッカータイプ
外觀寸法(mm)	H2004×W880×D450
色	5Y7/1
1V最大実装数	70個
アースバー	有
重量	約100kg
参照ページ	29ページ

LSA-PLUS各種示名条片の取付け図

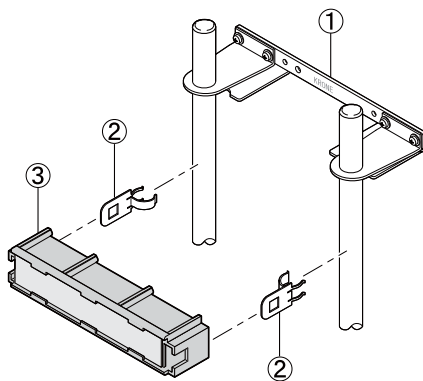
10対・8対示名条片蝶番タイプの取付け図 参照ページ:11ページ



巾狭示名条片の取付け図 参照ページ:11ページ



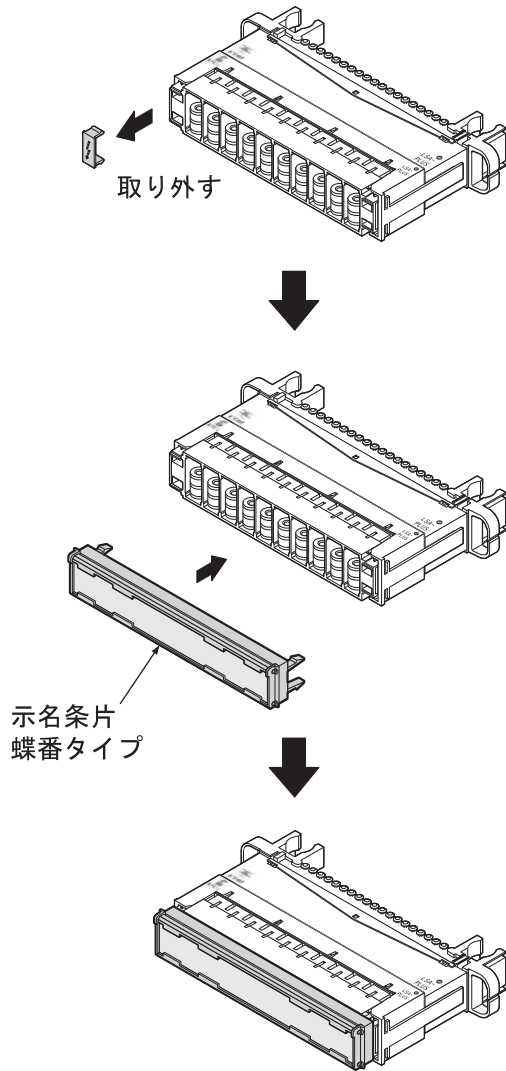
巾狭示名条片をプロファイルフレームに取付ける場合



番号	名称	参照ページ
①	プロファイルフレームセット	5~6ページ
②	アースクリップ	15ページ
③	巾狭示名条片	11ページ

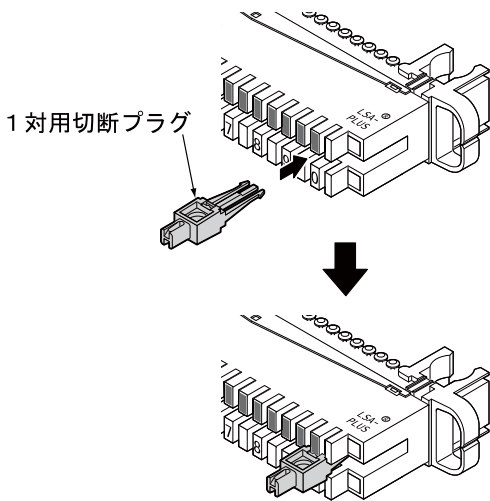
LSA-PLUS各種示名条片の取付け図

アレスタマガジンに示名条片蝶番タイプを取付ける場合 参照ページ：11ページ・14ページ



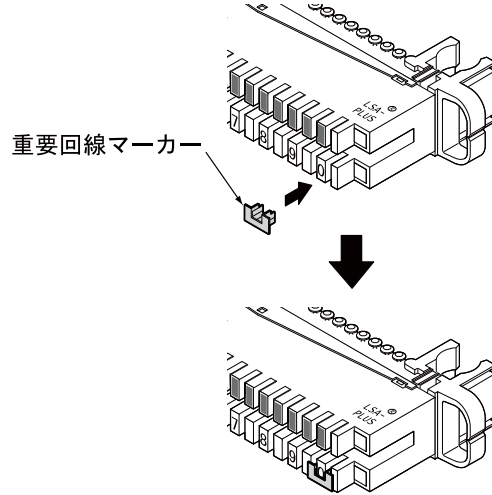
LSA-PLUS各種アクセサリの取付け図

1対切断プラグ取付け図 参照ページ：12ページ



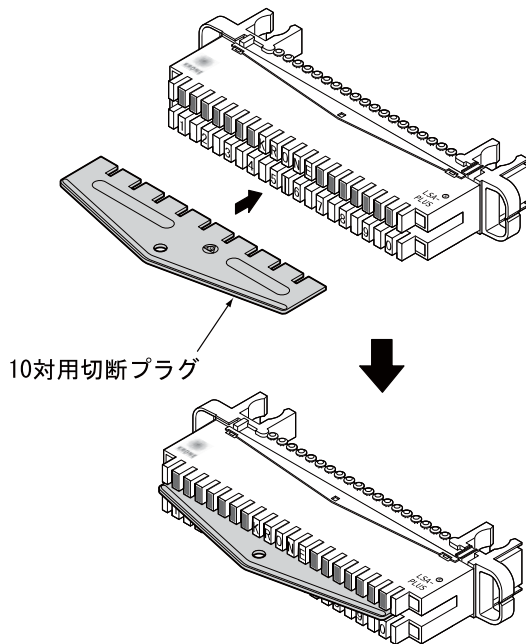
プラグ挿入により1回線を切断します。
切分タイプの端子板のみに使用可能です。

重要回線マーカータ取付け図 参照ページ：12ページ



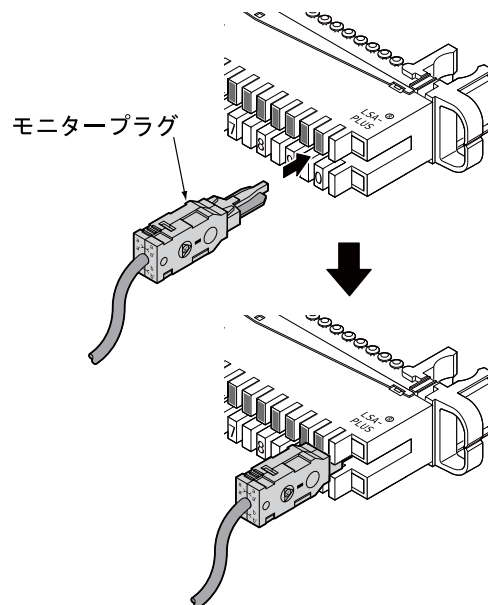
重要回線表示として使用し、作業ミスによる回線断を防ぎます。
切分・接続両タイプの端子板に使用可能です。

10対切断プラグ取付け図 参照ページ：12ページ



プラグ挿入により10回線を同時に切断します。
切分タイプの端子板のみに使用可能です。

テストコード・モニターコード使用図 参照ページ：13ページ



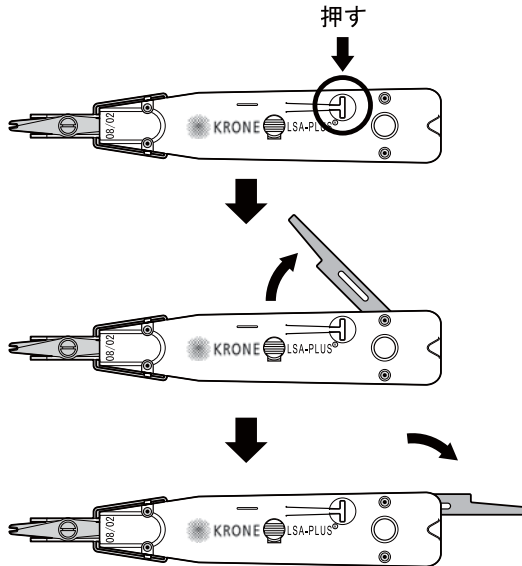
テストコードは**切分タイプ**の端子板のみに使用可能です。
 上部と下部の回線を一度切分け、各回線（上部・下部）を
 個々に調べる事が可能です。

モニターコードは**切分・接続両タイプ**の端子板に使用可能です。
 上部と下部の導通を調べる事が可能です。

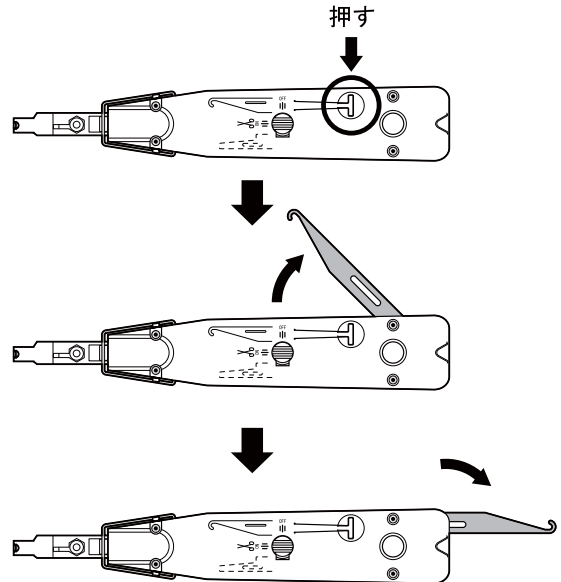
LSA-PLUS共用接続工具 取扱い説明

各種機能

バーの出し方

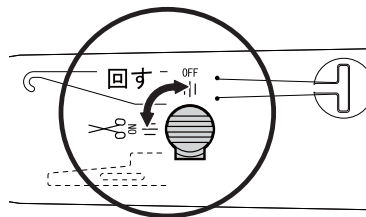


ケーブル引抜きフックの出し方

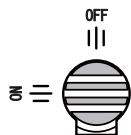


ロックとロックの解除方法

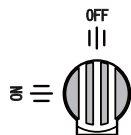
ロックされると刃が固定されケーブルを切断できなくなります。



ロック解除位置

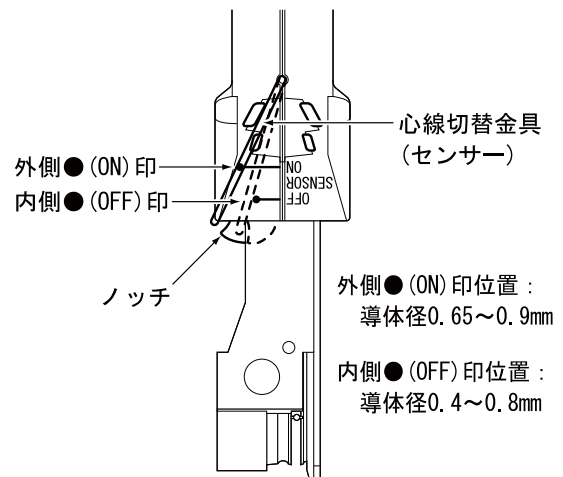


ロック位置



センサーの切替え方法

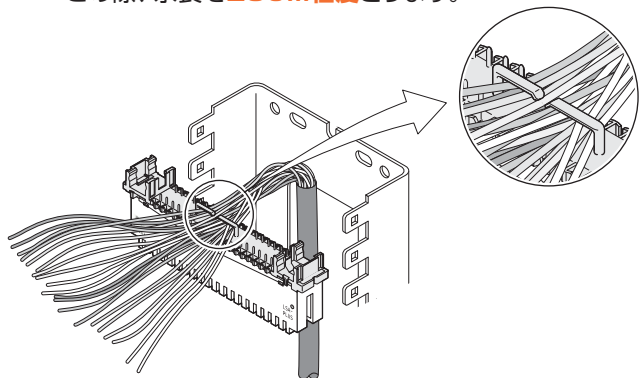
センサーを切替えることにより、切断できるケーブルの太さが変わります。



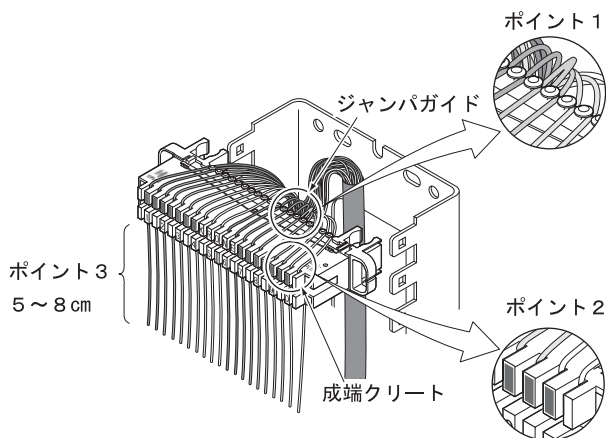
LSA-PLUS共用接続工具 取扱い説明

端子板 接続マニュアル(外線側)

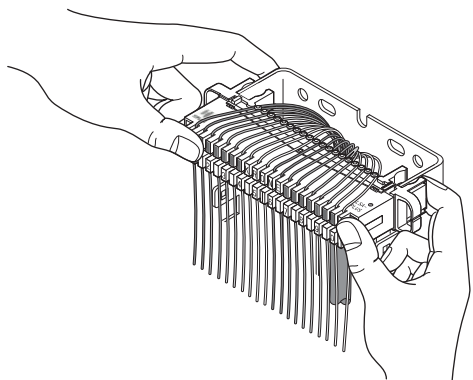
- 1.** ケーブル芯線を10対(8対)ごとにまとめ、**ケーブルガイド**を通します。
この際、余長を**20cm程度**とります。 **ポイント①**



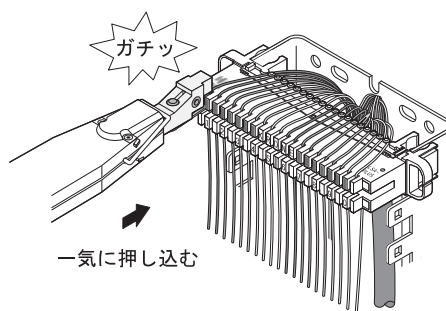
- 2.** ケーブル芯線を各対の**ジャンパガイド**に通し、さらに**成端クリート**に仮止めします。
その際、ケーブルはジャンパー側にまたぎ、**5~8cm程度**の余長をとります。



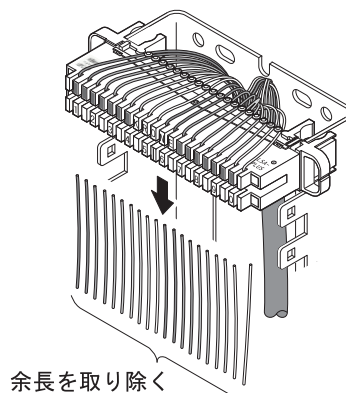
- 3.** 端子板を両手で押し込み、**マウントフレーム(プロファイルフレーム)**に固定します。



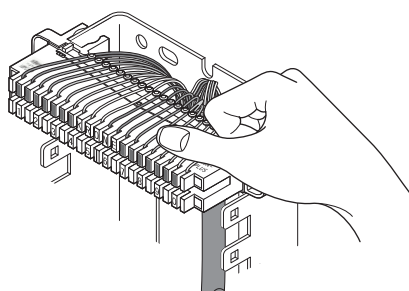
- 4.** 専用工具を端子板の溝に垂直に挿入し、接続作業を行います。
その際、「**ガチッ!**」と音がするまで一気に工具を押し込んでください。
*専用工具の刃先は、常に端子板の溝側に沿って挿入してください。



- 5.** 接続と同時に余長分が切断されますので、必ず取り除いてください。



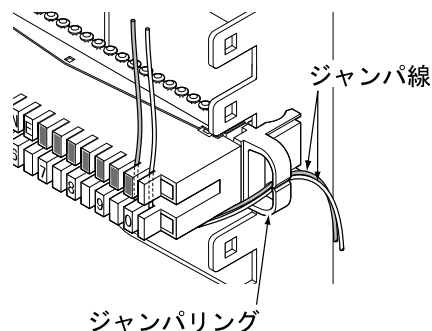
- 6.** 接続後は芯線が少したるんで浮き上がりますので、その部分を親指でならしてください。
接続完了



LSA-PLUS共用接続工具 取扱い説明

端子板 接続マニュアル(ジャンパ側)

1. ケーブルを各対のスロットに入れ、長めに余長をとります

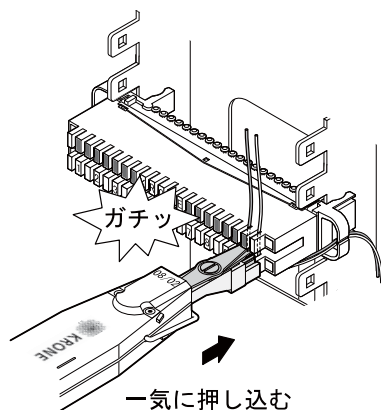


2. 工具を押し込み、ケーブルを接続するとともに余長をカットします

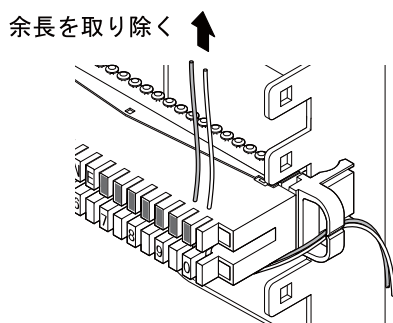
ポイント1：成端作業を行う前にロックの解除とセンサーの位置を確認します。

ポイント2：ガチャ!と音がするまで一気に押し込んでください。

ポイント3：ケーブル成端後、余長部は必ず取除いてください。
余長部がスロットの途中に引っかかり、通信の妨げになる場合があります。



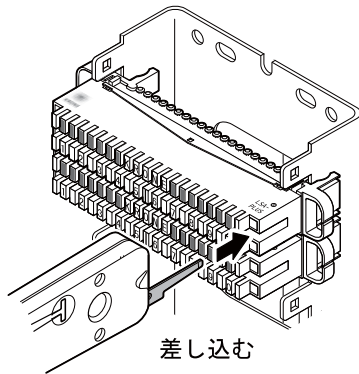
3. 接続完了



LSA-PLUS共用接続工具 取扱い説明

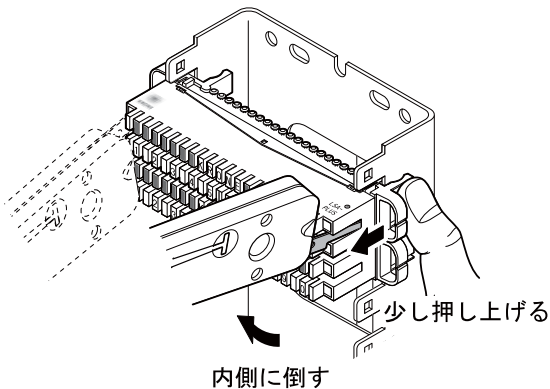
1. バックマウントフレームから端子板をはずす方法

工具よりバーを出し、端子板の片側サイドに差し込みます

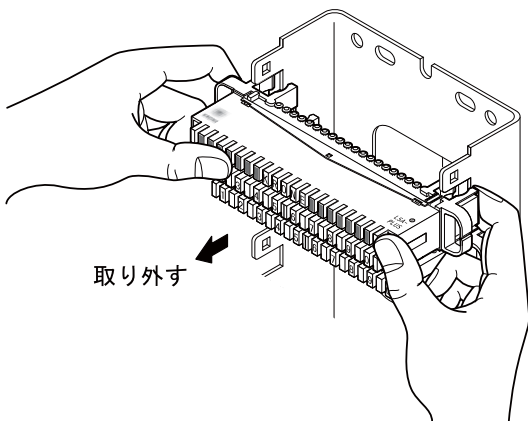


2. 次にバーを内側に傾け、ストッパーをはずすと同時に少し持ち上げます

ポイント：端子板を持ち上げる際、一気に押し上げるのではなく片側ずつ徐々に押し上げます。

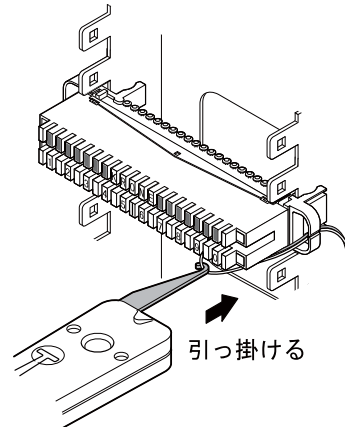


3. ある程度、端子板が押し上がったところで両手を使い取り外します

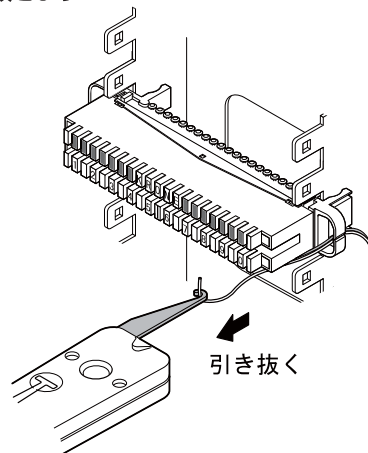


1. 成端済みのケーブルを引抜く方法

工具より引抜きフックを出し、ケーブルにひっかけます

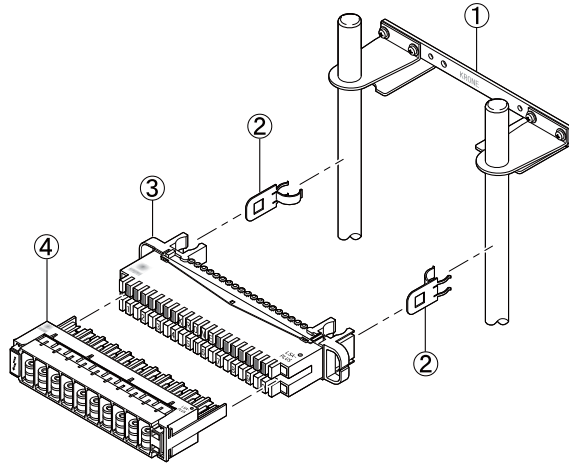


2. そのまま工具を水平に引き、ケーブルをスロットより引抜きます



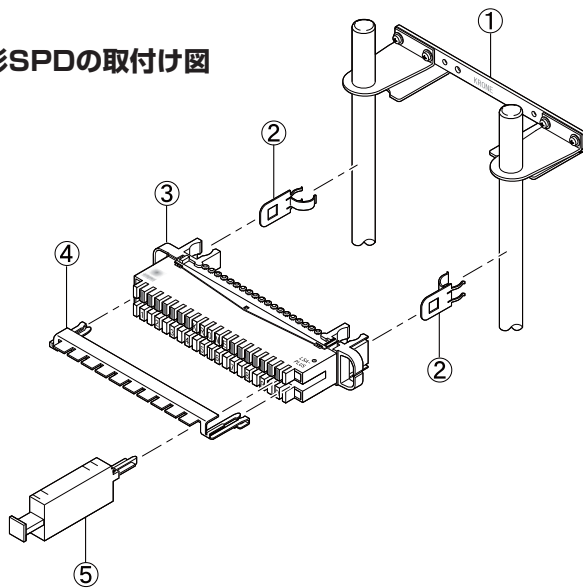
LSA-PLUSプロフィールフレーム 各種SPDの取付け図

アレスタマガジン取付け図



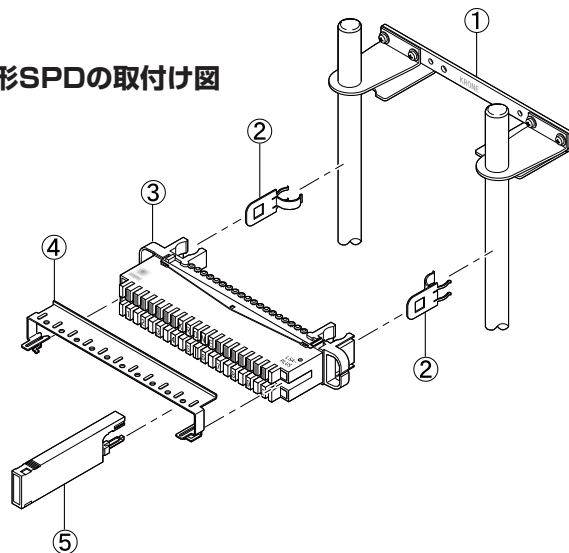
番号	名称	参照ページ
①	PFロッド棒セット	5～6ページ
②	アースクリップ	15ページ
③	切分モジュール	2～4ページ
④	アレスタマガジン	14ページ

KR形SPDの取付け図



番号	名称	参照ページ
①	PFロッド棒セット	5～6ページ
②	アースクリップ	15ページ
③	切分モジュール	2～4ページ
④	KR用アースパー	15ページ
⑤	KR形SPD	14ページ

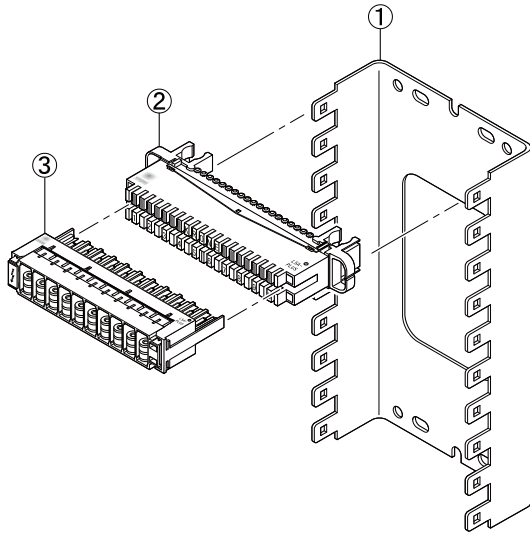
KPR形SPDの取付け図



番号	名称	参照ページ
①	PFロッド棒セット	5～6ページ
②	アースクリップ	15ページ
③	切分モジュール	3～4ページ
④	KPR用アースパー	15ページ
⑤	KPR形SPD	14ページ

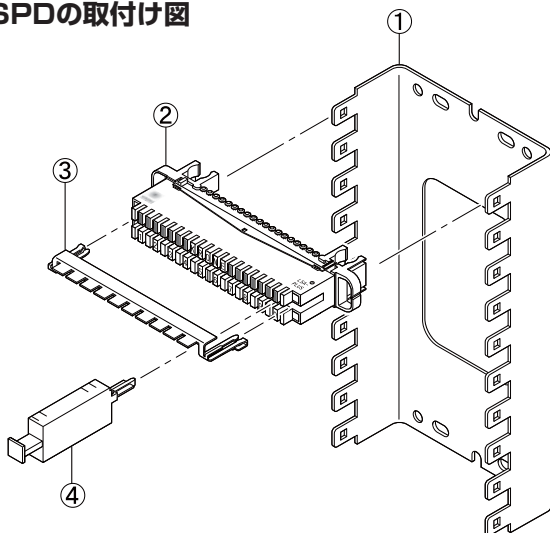
LSA-PLUSバックマウントフレーム 各種SPDの取付け図

アレスタマガジンの取付け図



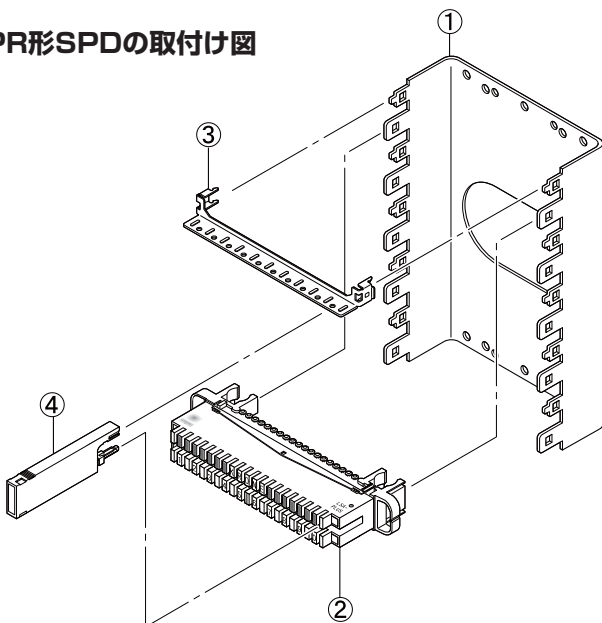
番号	名称	参照ページ
①	バックマウントフレーム	7~10ページ
②	切分モジュール	2~4ページ
③	アレスタマガジン	14ページ

KR形SPDの取付け図



番号	名称	参照ページ
①	バックマウントフレーム	7~10ページ
②	切分モジュール	2~4ページ
③	KR用アースバー	15ページ
④	KR形SPD	14ページ

KPR形SPDの取付け図

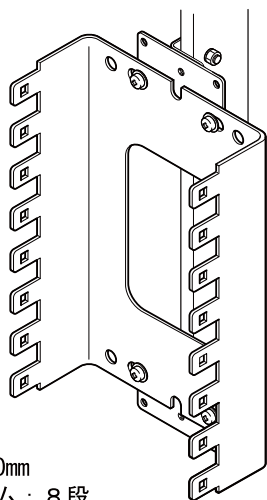


番号	名称	参照ページ
①	KPR用バックマウントフレーム	15ページ
②	切分モジュール	3~4ページ
③	KPR用アースバー	15ページ
④	KPR形SPD	14ページ

LSA-PLUS端子板 P2号MDF／木板IDFへの取付け方法

バックマウントフレームをP2号MDFへ取付ける場合

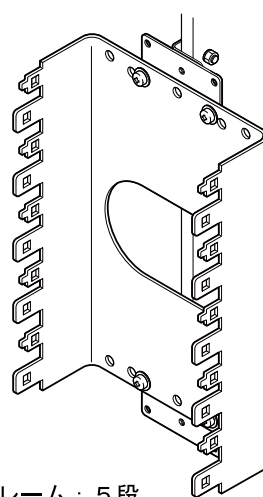
8段のマウントフレームを使用します。
1パーティカルにつき9個フレームを取付けることが可能です。



1ブロック：180mm
マウントフレーム：8段

KPR用マウントフレームをP2号MDFへ取付ける場合

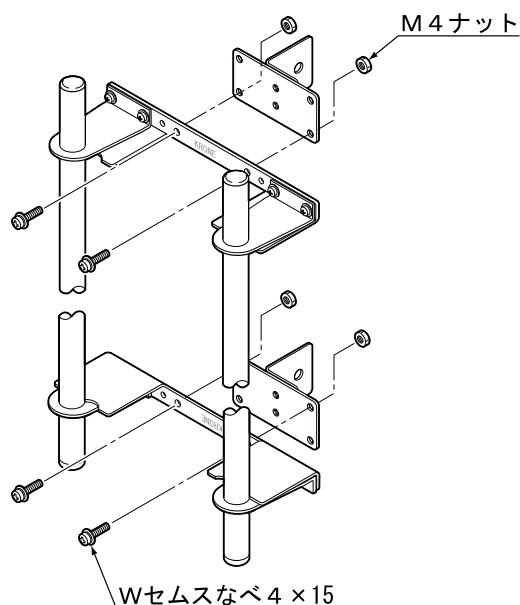
注文品名：050 BMF B02を使用します。
1パーティカルにつき9個フレームを取付けることが可能です。



1ブロック：180mm
KPR用マウントフレーム：5段

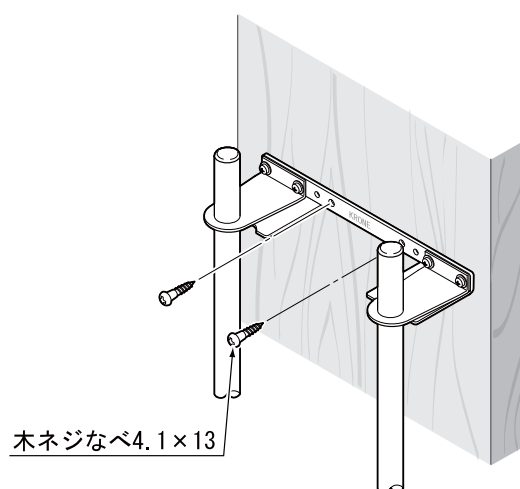
プロフィールフレームをP2号MDFへ取付ける場合

エンドピースをT形端子取付け金物に直接取付けることが可能です。
1パーティカルに最大70段セットまで取付けることが可能です。

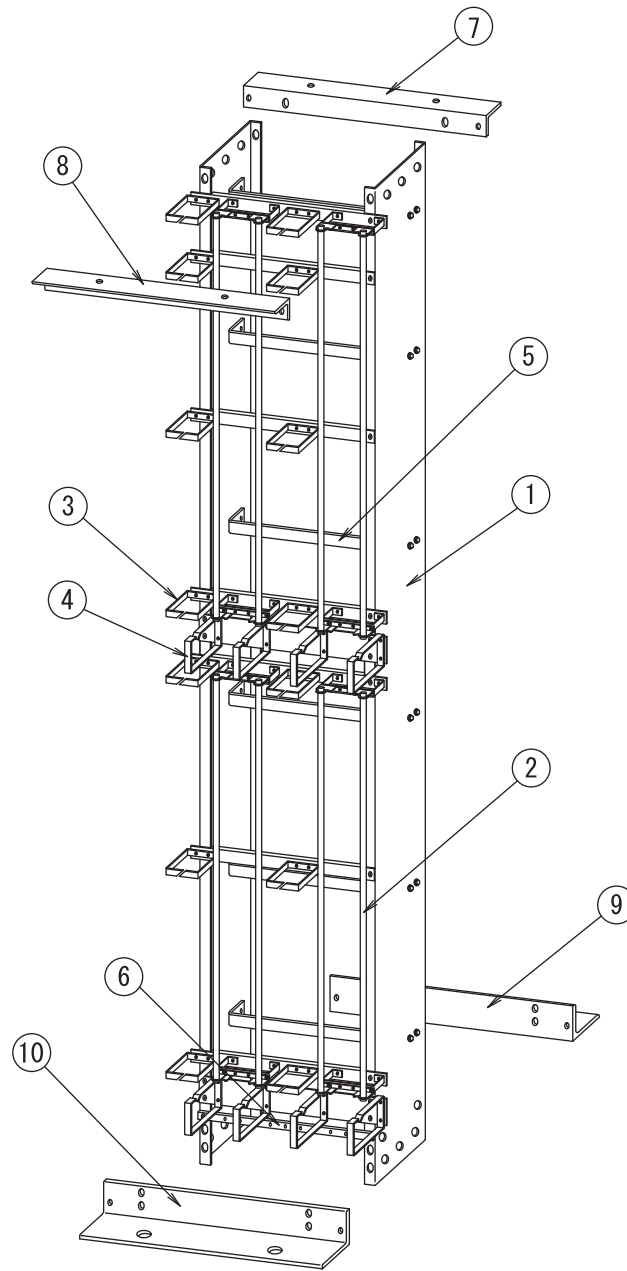


プロフィールフレームを木板IDFへ取付ける場合

添付されている「木ねじ」で直接板に取付けます。
バックマウントフレームの場合も同様です。

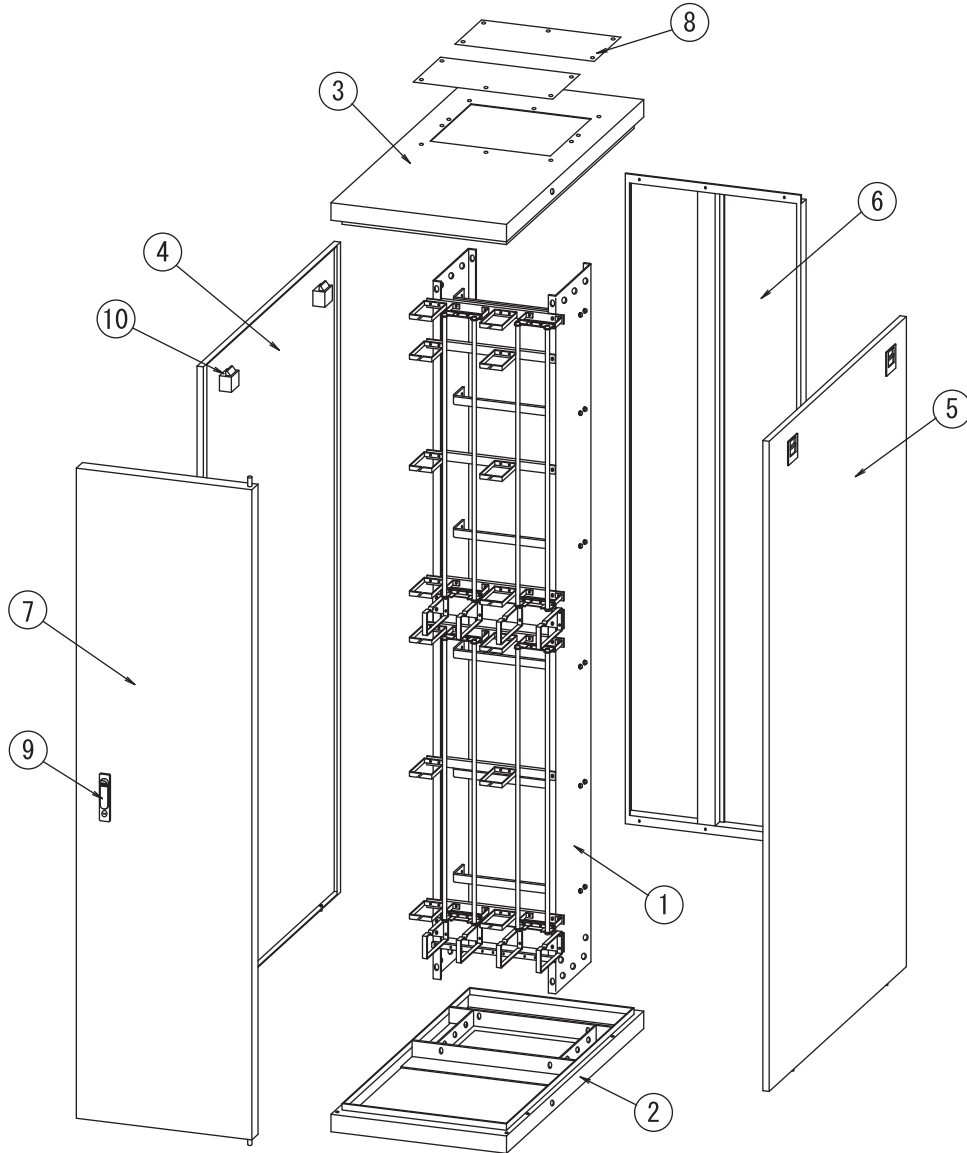


自立・オープンタイプMDFの分解図



塗装色：5Y7 / 1半つや		
番号	名称	備考
①	MDFフレーム	
②	プロファイルレールキット	1キットに端子板を35個搭載可能(10対・8対兼用)
③	縦系配線リングキット	70×70 (0.5mmケーブルを最大600対収容可能)
④	横系配線リングキット	88×120 (0.5mmケーブルを最大1500対収容可能)
⑤	ケーブルホルタ	FB25×6 SS
⑥	アースバー(M4)	Cu20×5(Niメッキ) 2S圧着端子付
⑦	上部アングル(背面)	L40×40×5 SS
⑧	上部アングル(正面)	L40×40×5 SS
⑨	下部アングル(背面)	L65×65×6 SS
⑩	下部アングル(正面)	L65×65×6 SS

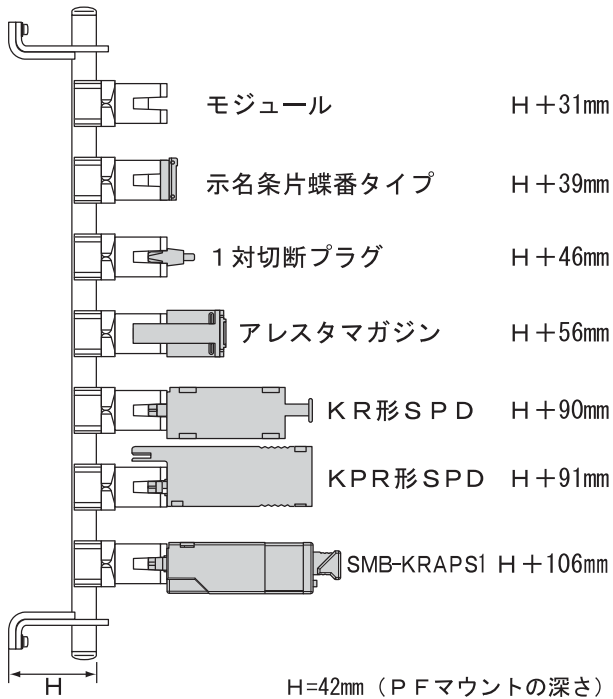
自立・ロッカータイプMDFの分解図



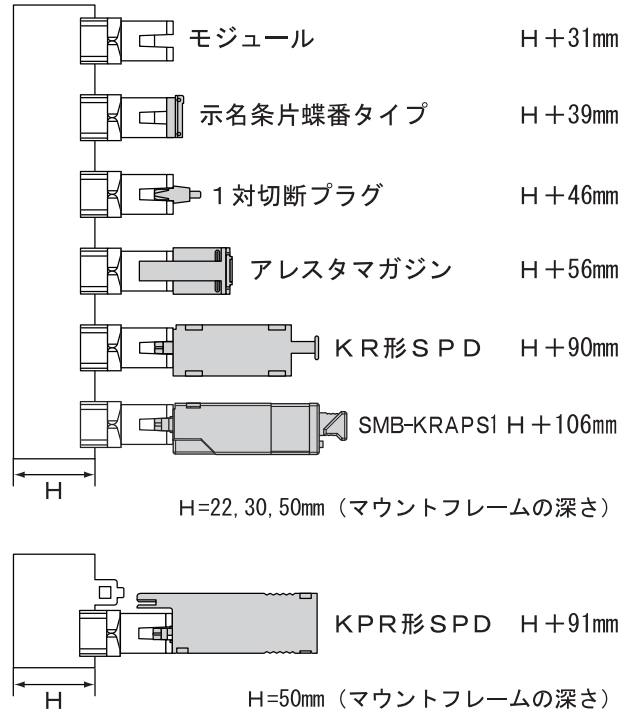
塗装色：5Y7 / 1半つや		
番号	名称	備考
①	MDFフレーム	オープン架と同仕様
②	下部ベース	SPHC1.6t 3.2t
③	上部ベース	SPHC1.6t 3.2t
④	左側板	SPHC1.2t
⑤	右側板	SPHC1.2t
⑥	背面板	SPHC1.2t
⑦	とびら	SPHC1.2t
⑧	ケーブル孔ふた	SPHC1.2t
⑨	取っ手	A-465-A
⑩	ファスナー	CP-420-A-3

LSA-PLUS各種アクセサリ 取付け奥行き寸法

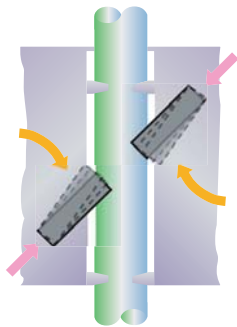
プロファイルフレームの場合



バックマウントフレームの場合



LSA-PLUSクイッククリップ方式とは



〈主な特長〉

- 45°でケーブル心線を受ける端子構造
- 端子バスのねじり力および復元力利用の確実な接続
- ガスタイト方式の密封された接続部
- 接続端子部に工具等が直接触れない構造
- 簡単な工具で接続が可能

LSA-PLUSコンタクトの種類



【接続タイプ】



【切分タイプ】

株式会社 サンコーシャ

<https://www.sankosha.co.jp>

本社	〒141-0032 東京都品川区大崎4-3-8	TEL(03)3491-2525
北海道支店	〒060-0062 札幌市中央区南二条西10丁目1番4号 第2サントービル7F	TEL(011)271-0050
東北支店	〒980-0811 仙台市青葉区一番町2丁目7番12号 グリーンウッド仙台一番町ビル7F	TEL(022)223-8131
中部支店	〒460-0008 名古屋市中区栄2丁目11番7号 伏見大島ビル7F	TEL(052)204-3020
関西支店	〒530-0051 大阪市北区太融寺町2番22号 梅田八千代ビル5F	TEL(06)6361-7801
中国支店	〒730-0015 広島市中区橋本町9番7号 ビル博丈6F	TEL(082)222-3548
四国営業所	〒760-0062 高松市塩上町1丁目4番8号 鶴尾ビル1F	TEL(087)831-9188
北陸サンコーシャ	〒930-0004 富山市桜橋通り1番18号 北日本桜橋ビル8F	TEL(076)432-5210
九州山光社	〒810-0004 福岡市中央区渡辺通2丁目8番10号	TEL(092)761-4336

お問い合わせ先